

CORRECANS/ÀREES D'ESBARJO

EXPOSEM:

Abans de la pandèmia:

De vegades la convivència entre els que tenim gossos, els que no els tenen i fins i tot els que els adopten es fa realment difícil. Si bé és cert, que els que tenim gossos hem de ser respectuosos i cívics, ja que en cas contrari som sancionats, no és menys cert que hem d'exigir el mateix respecte i civisme i fins i tot una major i millor convivència amb els nostres gossos que han de patir intoxicacions per la gran quantitat **d'embolcalls, cigarrets, ampolles** ... tirats a la via pública i que com els animals que són, de vegades és extremadament difícil evitar que acabin ingerint-ne algun i en els casos més extrems la mort produïda per la col·locació estratègica de **menjar enverinat** en llocs de pas habitual de gossos que ja s'ha produït al nostre municipi en els últims mesos.

Observem que a l'**Ordre Municipal Reguladora de la Tinença d'Animals al municipi de Gavà**, no hi ha cap apartat en el qual es parli de la responsabilitat i per tant de la sanció conseqüent per als ciutadans que atempten contra la salut dels nostres gossos que entenem s'hauria de contemplar d'igual manera amb una certa urgència.

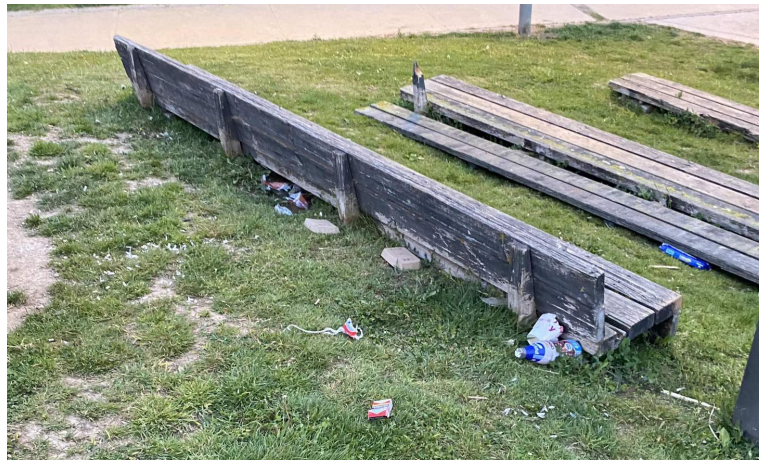
Post pandèmia:

La convivència és molt difícil, per Gavà ja era difícil i si ara vas a la muntanya, et trobes moltes bicicletes o persones fent exercici (que segur que moltes d'elles no estan federades), que nosaltres no podem anar amb el gos solt- deslligat, però les bicicletes poden anar a qualsevol velocitat i poden arribar a atropellar el nostre gos (lligat o solt).

D'altra banda, en zones verdes de vegades estem amb els nostres gossos i hi ha més persones fent botellots i deixant les ampolles i la brutícia a terra, tenint la paperera al costat. Aquí teniu demostracions a Auditori del Mil·lenni. I tot això, sense cap sanció. Recordo que estàvem aquí amb els nostres gossos, i venia la Policia Municipal per controlar-nos si els gossos els teníem deslligats- solts, però a la gent fent botellots, no els deien res de res.

CREC QUE AQUEST TIPUS DE PERSONES NO FA RES DE BO!!!





Hem de respectar que hi hagi gent que no li agradin els gossos o que els facin por, en aquest cas la nostra obligació com a propietaris responsables és la de mantenir el nostre gos allunyat d'aquests ciutadans, però no se'ns pot exigir tenir-los tot el dia lligats tal com indica l'**article nº23 (8.8) de l'Ordenança Municipal Reguladora de la Tinença d'Animals al municipi de Gavà**, l'incompliment de la qual ens ocasionaria una **sanció d'uns 200 euros**.

Aquest mateix article en els punts nº1 i 9 es refereix a la prohibició de sotmetre els animals a pràctiques que els produeixin patiments, danys físics o psicològics o a mantenir-los en locals públics o privats que els pugui afectar tant físicament com psicològicament. L'incompliment de qualsevol d'aquests articles ens ocasionaria una altra **sanció d'uns 250 euros**.

Referent a això, hem consultat amb diversos experts etòlegs canins i veterinaris que ens han indicat que per aconseguir que els gossos arribin a ser animals totalment equilibrats i estables i prevenir comportaments agressius futurs **és imprescindible socialitzar-los precoçment des que són cadells ja que fer-ho en l'edat adulta sempre resulta molt més complicat**. L'única manera per aconseguir-ho amb èxit és mitjançant el joc ja que aprenen a relacionar-se amb altres gossos de manera ritualitzada evitant l'agressió i d'aquesta manera reben també la seva dosi d'exercici diari que no es pot obtenir únicament en portar-los a passejar subjectes amb la corretja.

Hi hauria d'haver doncs al nostre municipi Gavà, zones de joc/lleure on poder deixar anar els gossos perquè juguin, corrin, facin exercici i es relacionin amb altres gossos basant-nos en **la Llei de la C.A. de Catalunya 22/2003, de 4 de Juliol, de Protecció dels Animals, i en les Declaració Universal dels Drets dels Animals** que estableix el dret dels animals a viure en unes condicions de vida i llibertat siguin pròpies de la seva espècie. Així mateix s' estableix com a obligació dels propietaris la de donar-los l' oportunitat que fer exercici físic i també estableix que els **ajuntaments procuraran habilitar en els jardins i parcs públics espais idonis, i degudament senyalitzats per al passeig i esbarjo dels gossos**.

És sabut entre els amants dels gossos l'exitosa acceptació que han tingut els parcs habilitats per a gossos en altres municipis, com a Barcelona que tenen més d'un centenar de centres dedicats a l'esbarjo dels gossos, Cornellà (Parc de Can Mercader), l'Hospitalet de Llobregat (Parc Can Boixeres), Viladecans (Parc Agility Vilamarina), Badalona, el Prat de Llobregat, Esplugues de Llobregat i molts altres que també estan fomentant aquesta iniciativa.

Com a ciutadans de Gavà que paguem els nostres impostos i som respectuosos amb l'entorn mediambiental del nostre municipi i sobretot com a propietaris que tenim l'obligació de vetllar pels interessos i drets dels nostres gossos (que en la majoria dels casos són adoptats pel que no van ser salvats d'una mort segura per oferir-los una vida lligats a una corretja).

SOL·LICITEM:

Que siguin habilitades zones tancades al nostre municipi perquè els nostres gossos puguin relacionar-se adequadament i puguin fer exercici lliurement sense tenir por a ser sancionats.

Els requisits i condicions d'uns que proposem són:

1. Tancament d' almenys 2 metres d' alçada, per permetre el gaudi de gossos de tots els mides.



2. Doble porta d' entrada, amb moll de tancament automàtic, amb espai de 2 metres en ambdues, per evitar que escapi algun gos per descuit en entrar algun usuari.
3. Bancs i papereres a l'interior, perquè els propietaris puguin seure a xerrar o llegir mentre el seu gos fa exercici, i que puguin recollir i eliminar els excrements del seu gos així com servei d'enllumenat i alguna font d'aigua potable just a la porta, però per fora del tancat.
4. Cartell amb normes d'ús i restriccions d'ús (gossos/es en zel, animals agressius o mal socialitzats que requereixin l'ús de brossa, etc.).

La zona de Gavà on proposem habilitar aquests tipus d'espais tancats són:

1. CORRECANS: Parc infantil la flama/ Joan Carles, Cementiri de Gavà, Parc del Calamot.
2. Zones d'esbarjo: Jardins de Tomás y Valiente, Parc infantil Diagonal, Parc Municipal Torre Lluch, Parc Plaça Catalunya.

En qualsevol cas li agrairíem que tractés aquest tema amb la màxima celeritat pel bé dels nostres gossos i les nostres famílies ja que com ha quedat demostrat amb la recollida massiva de signatures que adjuntem és quelcom que afecta una part important dels ciutadans de Gavà.

Esperem que aquest projecte es pugui convertir en realitat i quedarem a la seva disposició per a qualsevol aclariment o dubte.

Atentament

CORRECANS/ÀREES D'ESBARJO

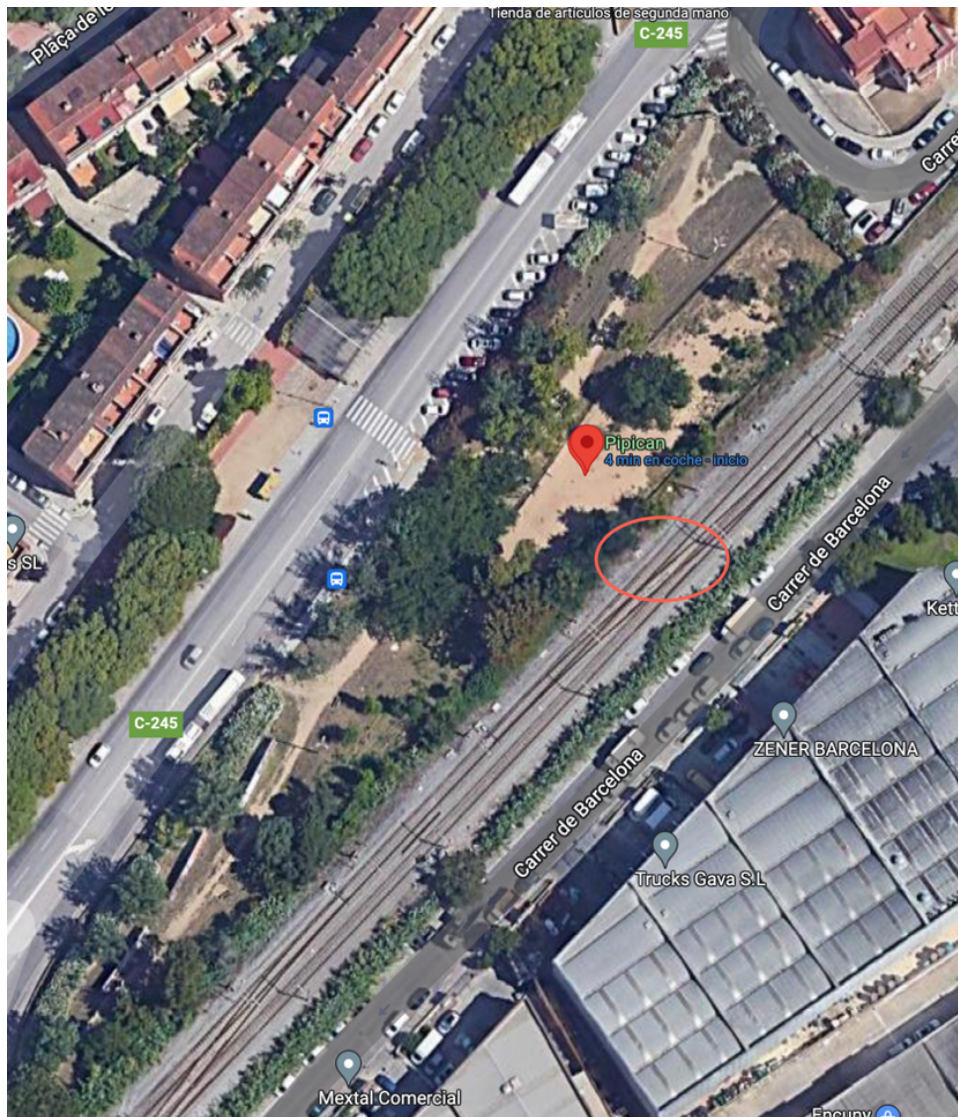
A Gavà actualment hi ha aproximadament 8000 gossos censats i molts **NO CENSATS**.
Tenim 17 parcs infantils i 2 d'ells son àrees d'esbarjo.

Actualment hi ha 2 àrees d'esbarjo:

- Parc del Mil·lenni, està en unes condicions desastroses, amb pendent aproximadament d'uns 20 graus, amb aquesta pendent moltes vegades ens fem mal perquè el terra rellisca. També la reixa no és molt bona, perquè els gossos petits, graten i passen per sota la reixa. I també esta al voltant de pins i amb la processonària no s'hi pot anar. Crec que es pot buscar un lloc on no hi hagin pins.



- Ctra. de Bcn. a Sta. Creu de C. - Ctra. C-234, 08850, Barcelona.



El problema d'aquest, es que esta al costat de les vies i molts gossos tenen por dels trens.

Hauriem de tenir a cada parc una zona d'esbarjo, perque els gossos puguin fer les seves necessitats i poder relacionar-se. I així no haver de fer-ho a la via pública, per tenir els carrers més nets.

Ja que som quasi 8000 gossos i només hi ha 2 llocs on els gossos facin les seves necessitats i tots allunyats. Per exemple algu que visqui al Carrer Sant Lluís 63, hagi d'anar fins al parc del Mil·leni que depèn de l'hora que hi vagis està poc il·luminat i no està cuidat el pipican o hagi d'anar al pipican de la Carretera de Barcelona a Santa Creu de Calafell (al costat de les vies), és una mica allunyat.

NORMATIVA

● **Localització d'àrees d'esbarjo per a gossos**

Com són?

Les àrees d'esbarjo per a gossos són espais que afavoreixen la relació entre ells, així com entre els veïns i les veïnes propietaris que comparteixen el seu amor per aquests animals. En definitiva, és un espai còmode i agradable per a tots els usuaris.

Aquestes àrees, amb unes dimensions mitges que oscil·len entre els 300 i 400 m², estan envoltades de tanques de 80 cm d'alçada. A l'interior hi ha bancs i papereres de material inoxidable on dipositar els excrements, així com una font dissenyada perquè els gossos puguin beure sense dificultats.

(Aquestes fonts, malgrat la normativa, podrien situar-se just fora del recinte, així els gossos no s'embrutarien tant)

Les àrees d'esbarjo per a gossos estan enjardinades amb arbustos que adornen l'espai i els arbres que donen ombra a les zones de bancs. El paviment és de sorra granítica i té un sistema de reg programat per aspersió.

Al costat de la porta d'accés hi ha rètols que informen els propietaris de la seva obligació de recollir els excrements i, per tant, contribuir al manteniment del bon estat de l'espai. En aquests rètols també s'indiquen les dates de la desinfecció.

● **Cuidem les àrees per a gossos**

El manteniment dels espais destinats als gossos comprèn diferents actuacions, amb una freqüència que depèn de les necessitats de cada tasca específica.

Tant les àrees d'esbarjo per a gossos com els pipicans es netegen cada dia dels excrements que no hagin recollit els propietaris dels animals de companyia. Aquest treball diari també inclou el buidatge de les papereres, l'escombratge i l'eliminació de qualsevol tipus de residu.

Aquest control diari de les àrees destinades als gossos permet detectar els desperfectes que sovint poden ocasionar aquests animals jugant, sobretot furgant i fent forats al paviment, que s'arregla amb sorra granítica.

Per tal d'evitar males olors i que s'aixequi pols, aquests espais es reguen periòdicament. D'altra banda, cada mes es procedeix a la seva desinfecció en horari nocturn amb un producte completament inòcua que té propietats bactericides, fungicides i viricides.

El manteniment d'aquests espais inclou també els treballs de jardineria que requereixen les plantes que els adornen i l'arranjament, quan cal, del mobiliari urbà (bancs, papereres i pictogrames).

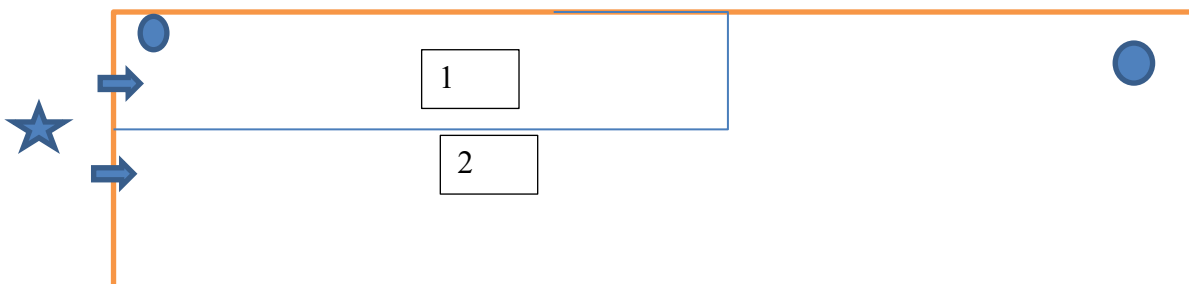
CORRECANS

Estaría bé que als correcans hi hagués elements d'agility per tal que els gossos s'ho passin millor, com podeu veure als exemples.





Croquis:



1. Zona de gossos petits
2. Zones de gossos mitjans-grans

- Papereres
- ➔ entrada i sortida
- ★ Font

Tema tanques



Aniria molt be aquesta tanca, ja que així gossos grans i petits no tenen manera de sortir i que no es facin mal.



Actualmente al Mil·leni hi ha aquesta tanca, el que passa que té espais entre mig i gossos petits posen el cap i es poden fer mal. A més, la reixa que està soterrada, on els gossos escarben i es fan mal, i en alguns casos els petits s'escapen.

Per tal de construir alguns correccans, proposo alguna d'aquestes ubicacions:

1. Parc infantil la flama/ Joan Carles



1. Zona de gossos petits
2. Zona gossos grans
3. Zona de gossos PPP.

És una bona ubicació perquè hi ha molta zona ajardinada i amb reg. Actualment ens estem exposant que els gossos s'en vagin a la carretera per qualsevol motiu i, si es fes aquí, els gossos gaudirien d'espai per jugar, fer les seves necessitats, i amb total seguretat per a tothom.

Hem de promoure la convivència entre humans i animals, seria una bona eina per intentar que visquin animals i nens junts, però en recintes separats.

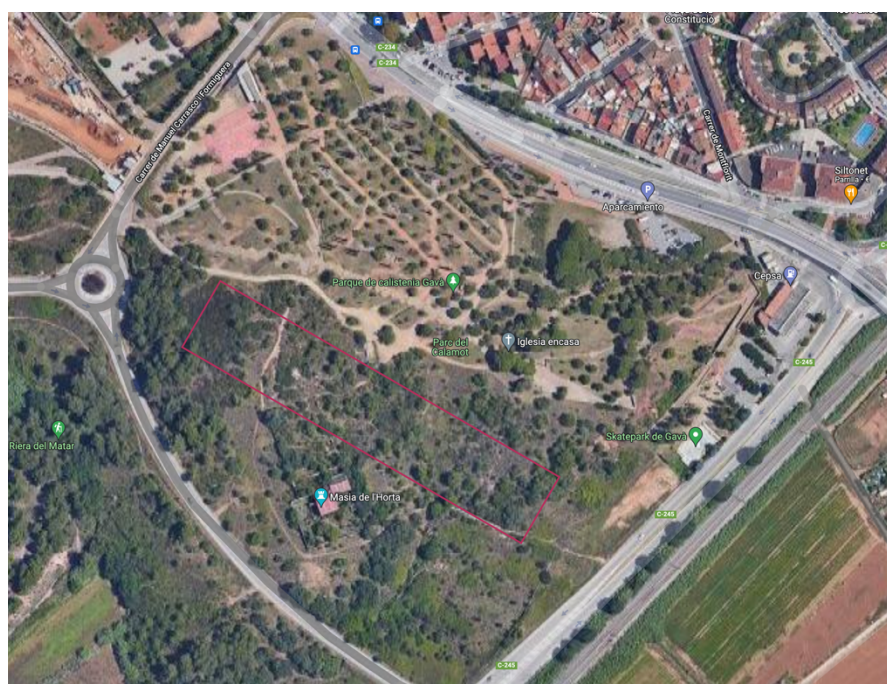
2. Cementiri Gavà



1. Zona gossos petits
2. Zona gossos PPP
3. Zona gossos grans

Aquesta és una molt bona ubicació i no molestaria a ningú. És un espai mot ampli on es podrien instal·lar força elements per activitats canines i poder córrer amb seguretat.

3. Parc del Calamot



Un altre espai com l'anterior del cementiri. Idonis tots dos per característiques de tamany similar.

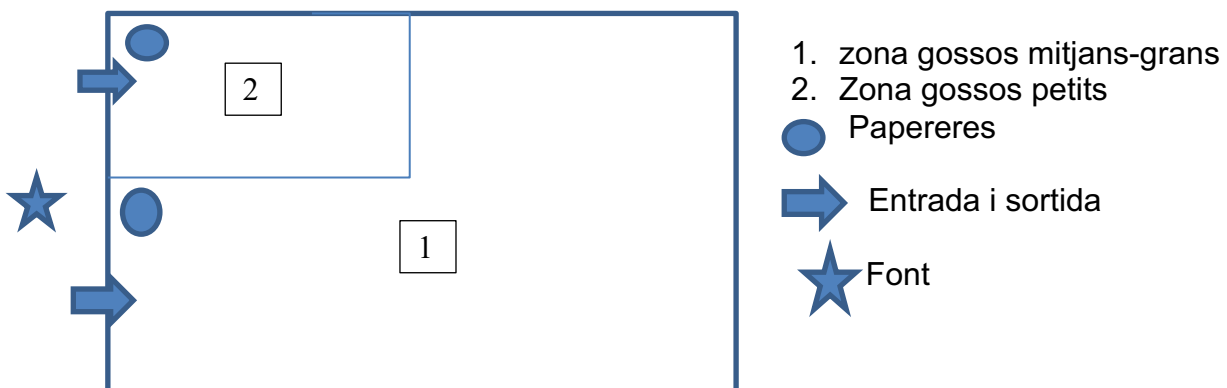
ÀREES D'ESBARJO

són espais que afavoreixen la relació entre ells, així com entre els veïns i les veïnes propietaris que comparteixen el seu amor per aquests animals. En definitiva, és un espai còmode i agradable per a tots els usuaris. Aquí teniu un exemple.



Així promouríem que els carrers estiguin més nets.

Croquis:



Diversos exemples d'ubicacions:

- Jardins de Tomás y Valiente



- Àrea infantil (Passeig de Joan Maragall, 16, 08850 Gavà, Barcelona).



- Parc infantil Diagonal



- Parc Municipal Torre Lluch



